

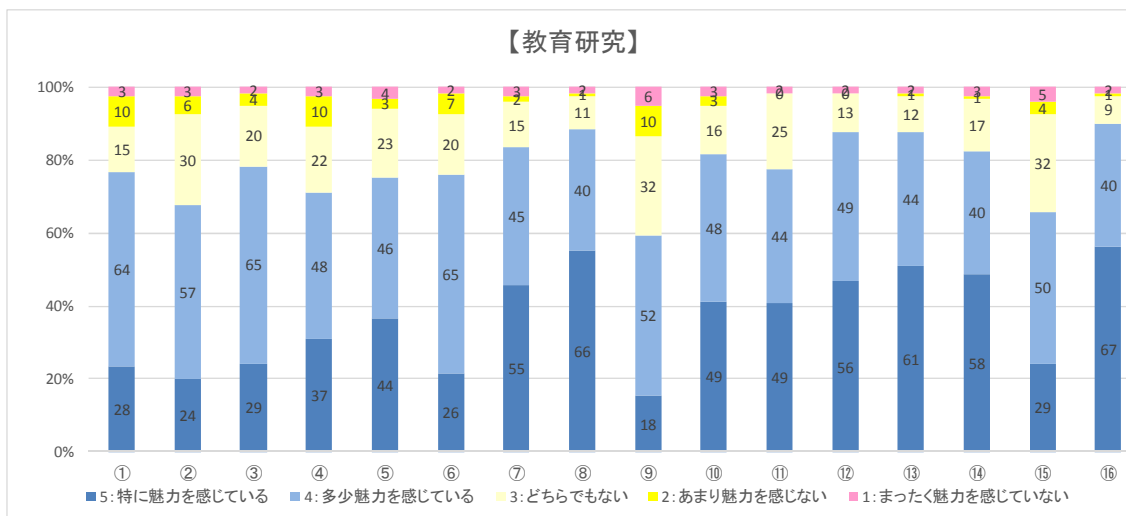
アンケート結果の分析については、本学のユニークな学科構成を考慮して、学科・センター別に分析を行った。以下に学科・センター別に分析した結果を示す。

【環境園芸学科】

平成 25 年度新入生魅力度調査 (環境園芸学科)

【教育研究に対する設問】

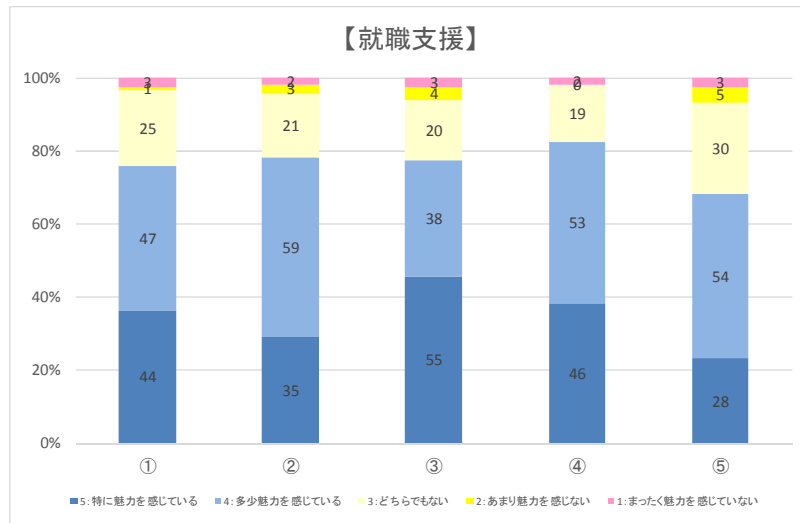
- ① あなたは南九州大学の「豊かな自然と温和な気候に恵まれた南九州の環境」で勉学に励めることをどの程度魅力を感じていますか。
- ② あなたは南九州大学の「創造性に富み、人間性と社会性豊かな人間を育成する」点にどの程度魅力を感じていますか。
- ③ あなたは南九州大学の「食・緑・人に関する基礎的、応用的研究をすすめ、専門的分野において社会に貢献寄与できる人材を育成している」点にどの程度魅力を感じていますか。
- ④ あなたは南九州大学の「優れた教育研究業績をもつ、あるいは優れた現場経験をもつなど、高い能力を持った教員による教育を受けることができる」点にどの程度魅力を感じていますか。
- ⑤ あなたは南九州大学の「優れた研究環境のもと最先端の研究ができる」点にどの程度魅力を感じていますか。
- ⑥ あなたは環境園芸学科が、「環境」を基礎に置きつつ、「緑、食、人」をキーワードとして教育を行っていることにどの程度魅力を感じていますか。
- ⑦ あなたは環境園芸学科が、附属の実験施設やフィールドセンター等を活用した実学教育と少人数教育を行っていることにどの程度魅力を感じていますか。
- ⑧ あなたは環境園芸学科が、6つの専攻(園芸生産環境、植物バイオ・育種、花・ガーデニング、造園緑地、自然環境、アグリビジネス)を設けていることにどの程度魅力を感じていますか。
- ⑨ あなたは環境園芸学科が、1年次に人間性と社会性豊かな教養を身につけるための「教養教育科目」を設置していることにどの程度魅力を感じていますか。
- ⑩ あなたは環境園芸学科が、1年次に農学の分野の専門職業人として必要とされる基礎的な知識と技術を身につけるための「専門基礎科目」を設置していることにどの程度魅力を感じていますか。
- ⑪ あなたは環境園芸学科が、専門的な方法論と知識を体系的に学ぶために「専門教育科目」を設置していることにどの程度魅力を感じていますか。
- ⑫ あなたは環境園芸学科が、幅広い知識を身につけるために、自分が目指す専門分野を超えて関心のある科目を履修できるように「専門選択科目」を設置していることにどの程度魅力を感じていますか。
- ⑬ あなたは環境園芸学科が、講義に加えて、演習や実験、実習の専門授業を数多く設置していることにどの程度魅力を感じていますか。
- ⑭ あなたは環境園芸学科が、3年次後期に全員の研究室配属を行い、身につけた知識や技術を駆使して、新たな問題の探求能力や解決能力を養成するカリキュラムを取っていることにどの程度魅力を感じていますか。
- ⑮ あなたは環境園芸学科が、4年次で卒業論文を学科の必須として、専門性を高めることとしていることにどの程度魅力を感じていますか。
- ⑯ あなたは環境園芸学科が、教員免許、学芸員免許、樹木医補、測量士補などの資格や免許の取得に対応した「専門選択科目」を設置していることにどの程度魅力を感じていますか。



- ・全体的にみると全ての設問で新入生のほぼ 6 割以上が魅力を感じていると答えており、本学並びに環境園芸学科の教育研究理念やカリキュラムに受験生に対する一定の訴求力があり、新入生はそれに期待しているものと思われる。
- ・昨年度と同じく、全設問の中で設問⑨(教養教育科目の設置)が最も魅力度が低い。フレッシュマンアワーや環境園芸概論など通し、入学後早い段階で新入生全員に教養教育科目の重要性・位置づけを理解させることも必要であると考えられる。

【就職支援に対する質問】

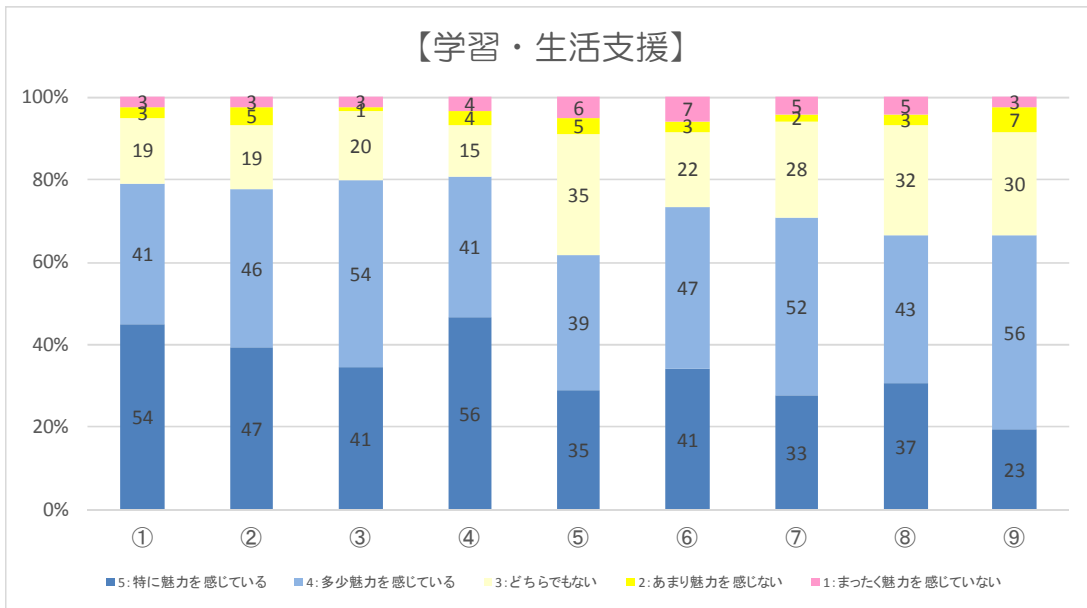
- ① あなたは南九州大学の「就職課」があり、当該課の専門スタッフが就職活動支援をしてくれる」点にどの程度魅力を感じていますか。
- ② あなたは南九州大学の「将来の進路に関してのセミナー・ガイダンスや公務員・教員就職のための講座が充実している」点にどの程度魅力を感じていますか。
- ③ あなたは南九州大学の「地元へのUターン就職に対して全力でサポートしてくれる」点にどの程度魅力を感じていますか。
- ④ あなたは南九州大学の「各学科に関連する業界の求人情報を多く扱っている」点にどの程度魅力を感じていますか。
- ⑤ あなたは南九州大学の「インターンシップ制度が充実している」点にどの程度魅力を感じていますか。



・就職支援について新入生の6割以上が魅力を感じていると答えているが、現時点で具体的に就職活動は行っていないと考えられる。同じ年代の学生に対する調査ではないが卒業生満足度調査では、就職支援の不足傾向が結果として現れていることから、具体的にどのような支援が必要であるか調査・分析が必要であると思われる。

【学習・生活支援に対する質問】

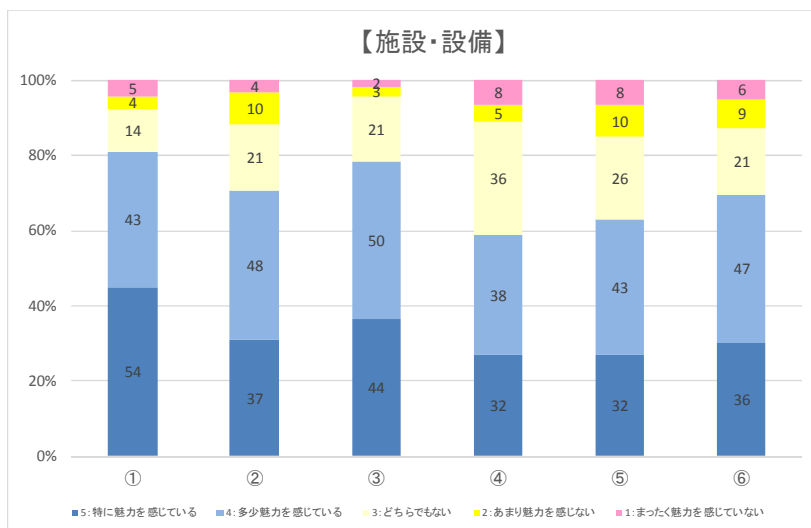
- ① あなたは南九州大学の「学生支援課」があり、当該課の専門スタッフが学習支援(各種証明書発行・休講時連絡・アルバイト情報等)をしてくれる」点にどの程度魅力を感じていますか。
- ② あなたは南九州大学の「充実した蔵書・雑誌・新聞・視聴覚機器・閲覧スペース等のある図書館があり、学生の学習支援に役立っている」点にどの程度魅力を感じていますか。
- ③ あなたは南九州大学の「保健室・学生相談室」があり、当該室の専門スタッフが怪我・体調不良の治療や体調管理等に関する相談、大学生活に関する悩み相談をしてくれる」点にどの程度魅力を感じていますか。
- ④ あなたは南九州大学の「生協売店・生協食堂」があり、学生生活の支援充実をはかってくれている」点にどの程度魅力を感じていますか。
- ⑤ あなたは南九州大学の「下宿生を対象にした充実した寮やマンション等の斡旋がある」点にどの程度魅力を感じていますか。
- ⑥ あなたは南九州大学の「課外活動(部活動、校友会、学祭実行委員会等)が充実していて楽しく思い出に残る学生生活が送れる」点にどの程度魅力を感じていますか。
- ⑦ あなたは南九州大学の「毎年有意義な学校行事(大学祭等)が行われている」点にどの程度魅力を感じていますか。
- ⑧ あなたは南九州大学の「充実した奨学金・特待生制度がある」点にどの程度魅力を感じていますか。
- ⑨ あなたは南九州大学の「各学年の教員による担任制度があり、学習支援・学生生活支援をしてくれる」点にどの程度魅力を感じていますか。



- ・全設問で6割以上が魅力を感じており、学習・生活支援に対する期待感が伺える。
- ・昨年度同様、設問⑤「下宿生を対象にした充実した寮やマンション等の斡旋がある」が最もポイントが低かった。都城キャンパスに寮がないことがその原因の一つかもしれない。

【施設・設備に対する質問】

- ① あなたは南九州大学の「最先端の機器を導入した実験室や実際の現場を想定した実習室(フィールドセンターを含む)が整備されている」点にどの程度魅力を感じていますか。
- ② あなたは南九州大学の「インターネット環境が充実し整っている(学内LANの充実、情報処理室の充実等)」点にどの程度魅力を感じていますか。
- ③ あなたは南九州大学の「清潔で機能的で、また快適な校舎で学生生活が送れる」点にどの程度魅力を感じていますか。
- ④ あなたは南九州大学の「通学に関して、スクールバスの運行や広い駐車場・駐輪場を有しており、通学に便利である」点にどの程度魅力を感じていますか。
- ⑤ あなたは南九州大学の「体育館・グラウンドなどの運動施設やサークル活動の支援施設(クラブハウス)が充実している」点にどの程度魅力を感じていますか。
- ⑥ あなたは南九州大学の「休憩時間中にごさげる憩いの場(食堂・中庭・学生ラウンジ等)が充実している」点にどの程度魅力を感じていますか。



- ・キャンパスの施設・設備についても概ね好印象を頂いていると思われる。

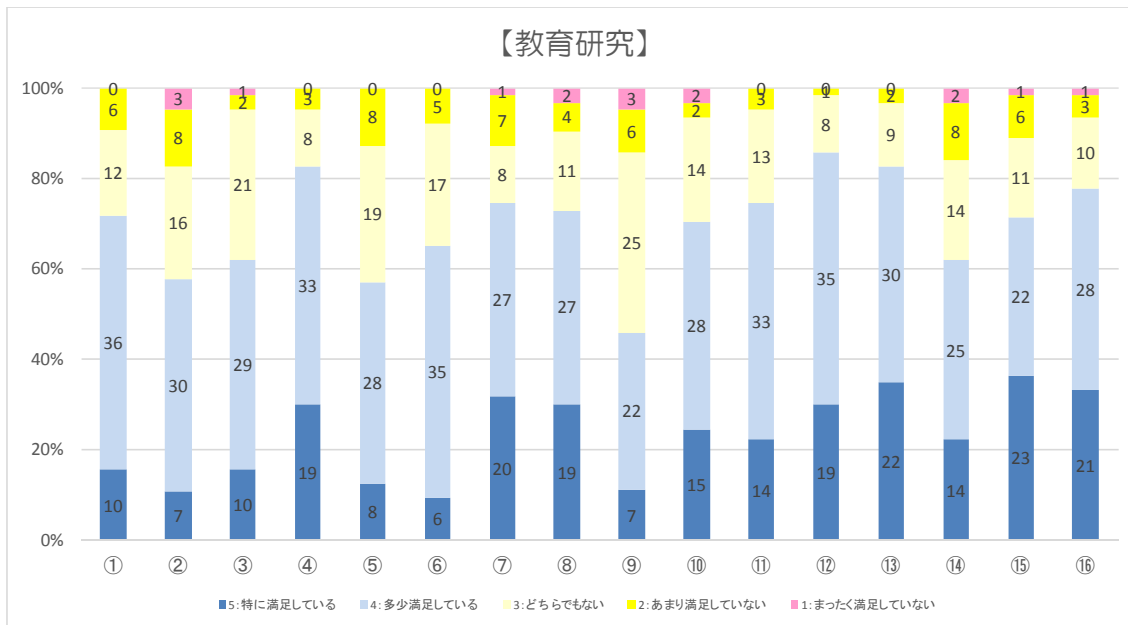
【全体を通して】

- ・調査した各設問に対して、あまりあるいは全く魅力を感じないとの回答は2割未満であり、本学並びに本学科の教育研究、就職支援、学習・生活支援および施設・設備は新入生の多くに魅力あるものになっていることが示された。この高い魅力度を高い満足度に繋げる取り組みが重要であると思われる。また、新入生(高校生)のニーズは変化するものと考えられることから、今後、時代に即した対応も必要であると考えられる。

平成 25 年度卒業生満足度調査 (環境園芸学科)

【教育研究に対する設問】

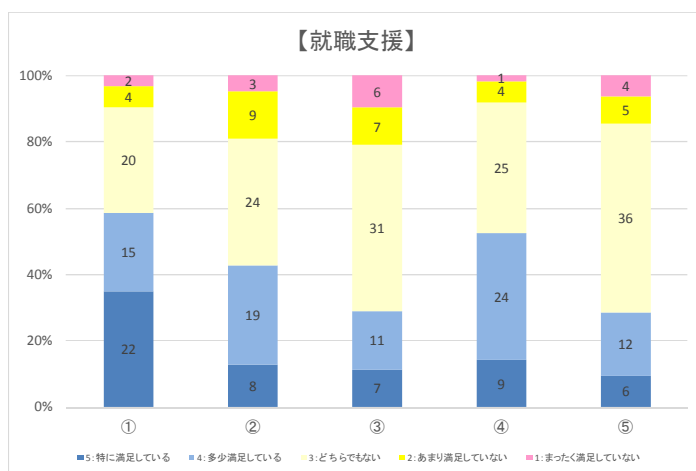
- ① あなたは南九州大学の「豊かな自然と温和な気候に恵まれた南九州の環境」で勉学に励めることをどの程度満足しましたか。
- ② あなたは南九州大学の「創造性に富み、人間性と社会性豊かな人間を育成する」点にどの程度満足しましたか。
- ③ あなたは南九州大学の「食・緑・人に関する基礎的、応用的研究をすすめ、専門的分野において社会に貢献寄与できる人材を育成している」点にどの程度満足しましたか。
- ④ あなたは南九州大学の「優れた教育研究業績をもつ、あるいは優れた現場経験をも+A5:B6つなど、高い能力を持った教員による教育を受けることができる」点にどの程度満足しましたか。
- ⑤ あなたは南九州大学の「優れた研究環境のもと最先端の研究ができる」点にどの程度満足しましたか。
- ⑥ あなたは環境園芸学科が、「環境」を基礎に置きつつ、「緑、食、人」をキーワードとして教育を行っていることどの程度満足しましたか。
- ⑦ あなたは環境園芸学科が、附属の実験施設やフィールドセンター等を活用した実学教育と少人数教育を行っていることどの程度満足しましたか。
- ⑧ あなたは環境園芸学科が、6つの専攻(園芸生産環境、植物バイオ・育種、花・ガーデニング、造園緑地、自然環境、アグリビジネス)を設けていることどの程度満足しましたか。
- ⑨ あなたは環境園芸学科が、1年次に人間性と社会性豊かな教養を身につけるための「教養教育科目」を設置していることどの程度満足しましたか。
- ⑩ あなたは環境園芸学科が、1年次に農学の分野の専門職業人として必要とされる基礎的な知識と技術を身につけるための「専門基礎科目」を設置していることどの程度満足しましたか。
- ⑪ あなたは環境園芸学科が、専門的な方法論と知識を体系的に学ぶために「専門教育科目」を設置していることどの程度満足しましたか。
- ⑫ あなたは環境園芸学科が、幅広い知識を身につけるために、自分が目指す専門分野を超えて関心のある科目を履修できるように「専門選択科目」を設置していることどの程度満足しましたか。
- ⑬ あなたは環境園芸学科が、講義に加えて、演習や実験、実習の専門授業を数多く設置していることどの程度満足しましたか。
- ⑭ あなたは環境園芸学科が、3年次後期に全員の研究室配属を行い、身につけた知識や技術を駆使して、新たな問題の探求能力や解決能力を養成するカリキュラムを取っていることどの程度満足しましたか。
- ⑮ あなたは環境園芸学科が、4年次で卒業論文を学科の必須として、専門性を高めることとしていることどの程度満足しましたか。
- ⑯ あなたは環境園芸学科が、教員免許、学芸員免許、樹木医補、測量士補などの資格や免許の取得に対応した「専門選択科目」を設置していることどの程度満足しましたか。



- ・設問 16 問中 1 問を除き半数以上で満足が得られており、また、いずれの設問においても満足していないと回答した学生は2割以下である。
- ・『教養教育科目の設置』についての設問⑨で唯一満足度が 50%を下回った。これに対し、設問⑫『自分が目指す専門分野を超えて関心のある科目を履修できるように「専門選択科目」を設置』、設問⑬『講義に加えて、演習や実験、実習の専門授業を数多く設置』については 8 割以上の学生が満足していると回答している。これらの結果から、本学科の学生は教養教育科目よりも専門科目に高い関心を持っていることが示唆される。今後、学生への教養科目の重要性の理解や教養科目の在り方、教養と専門のバランス(専門の特化も含め)などについて検討が課題として考えられる。

【就職支援に対する質問】

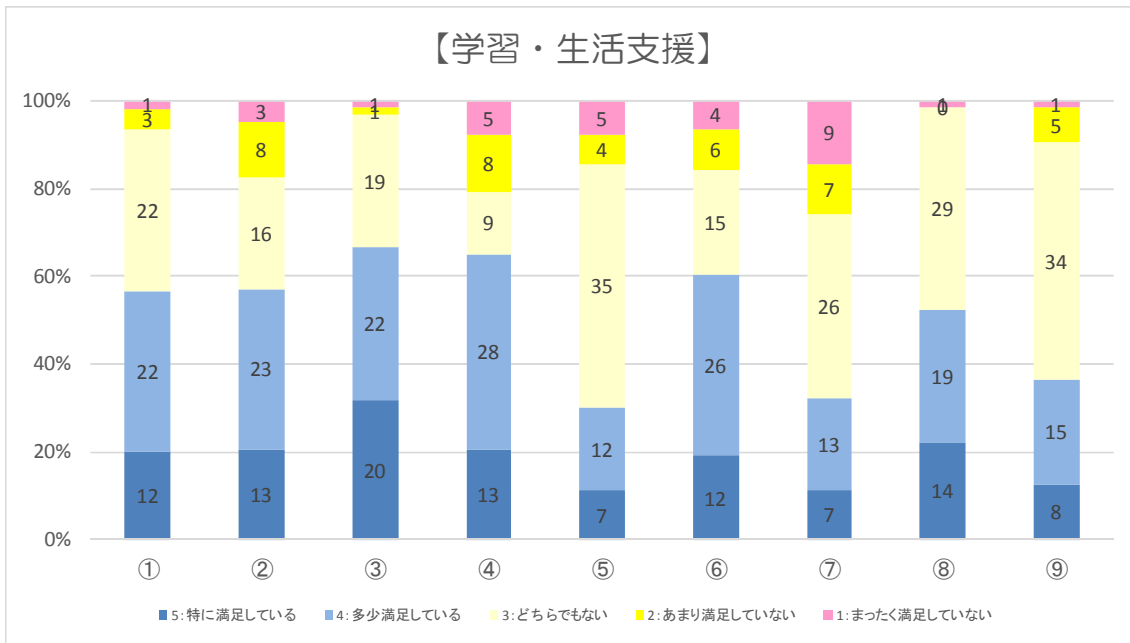
- ① あなたは南九州大学の「就職課」があり、当該課の専門スタッフが就職活動支援をしてくれる」点にどの程度満足しましたか。
- ② あなたは南九州大学の「将来の進路に関するセミナー・ガイダンスや公務員・教員就職のための講座が充実している」点にどの程度満足しましたか。
- ③ あなたは南九州大学の「地元へのUターン就職に対して全力でサポートしてくれる」点にどの程度満足しましたか。
- ④ あなたは南九州大学の「各学科に関連する業界の求人情報を多く扱っている」点にどの程度満足しましたか。
- ⑤ あなたは南九州大学の「インターンシップ制度が充実している」点にどの程度満足しましたか。



- ・就職課の就職活動支援（設問①）および求人情報の取り扱い（設問④）については半数以上が満足しているが、設問②、③および⑤については十分な満足が得られていない。
- ・設問②『就職のための講座』および設問⑤『インターンシップ制度』については就職課および学科として充実を図っており、今後その内容・取組みについての学生への周知が必要であると考えられる。
- ・設問③『地元へのUターン就職』については、本学科は全国から学生が集まっていること、現在未だに就職氷河期で地方都市での求人が少ないこと、本学科学生の就職活動開始が遅いことなどが要因として考えられる。いずれにしても早期の地元へのどのような就職先（企業・役場・団体など）があり、それらの求人や採用試験の情報収集と対応が重要であることを就職課と連携を取り学生に指導していく必要があると考えられる。

【学習・生活支援に対する質問】

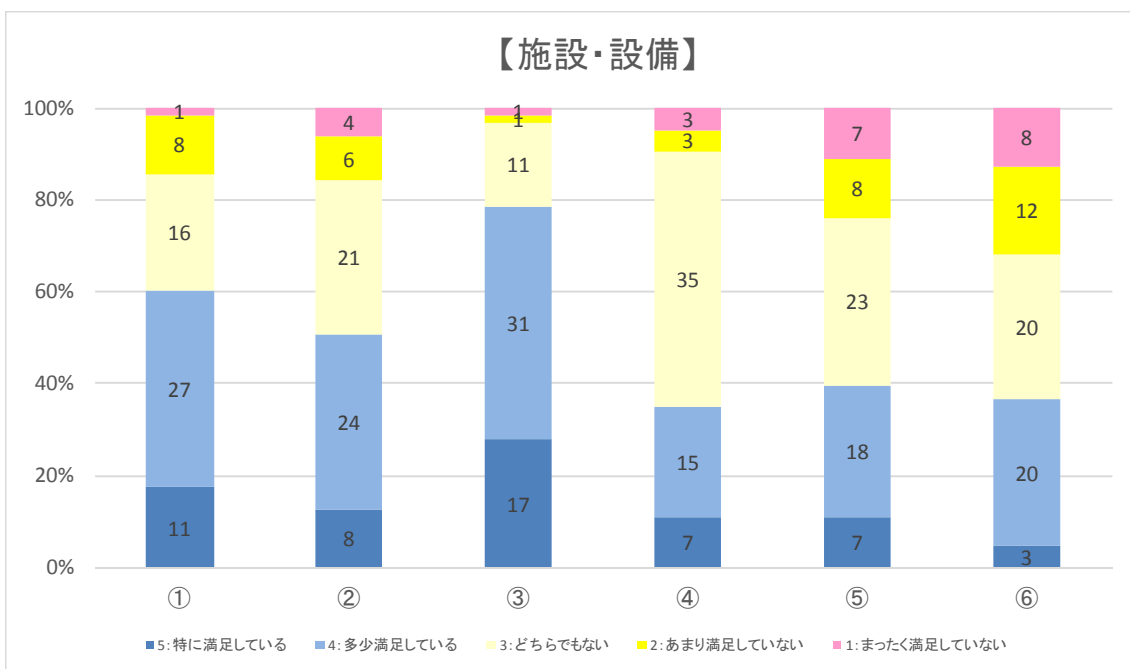
- ① あなたは南九州大学の「学生支援課」があり、当該課の専門スタッフが学習支援（各種証明書発行・休講時連絡・アルバイト情報等）をしてくれる」点にどの程度満足しましたか。
- ② あなたは南九州大学の「充実した蔵書・雑誌・新聞・視聴覚機器・閲覧スペース等のある図書館があり、学生の学習支援に役立っている」点にどの程度満足しましたか。
- ③ あなたは南九州大学の「保健室・学生相談室」があり、当該室の専門スタッフが怪我・体調不良の治療や体調管理等に関する相談、大学生活に関する悩み相談をしてくれる」点にどの程度満足しましたか。
- ④ あなたは南九州大学の「生協売店・生協食堂」があり、学生生活の支援充実をはかってくれている」点にどの程度満足しましたか。
- ⑤ あなたは南九州大学の「下宿生を対象にした充実した寮やマンション等の斡旋がある」点にどの程度満足しましたか。
- ⑥ あなたは南九州大学の「課外活動（部活動、学友会、学祭実行委員会等）が充実していて楽しく思い出に残る学生生活が送れる」点にどの程度満足しましたか。
- ⑦ あなたは南九州大学の「毎年有意義な学校行事（大学祭等）が行われている」点にどの程度満足しましたか。
- ⑧ あなたは南九州大学の「充実した奨学金・特待生制度がある」点にどの程度満足しましたか。
- ⑨ あなたは南九州大学の「各学年の教員による担任制度があり、学習支援・学生生活支援をしてくれる」点にどの程度満足しましたか。



- ・設問⑤、⑦および⑨において、満足度を得ている学生が半数に満たない。
- ・設問⑤『下宿生を対象にした住居の斡旋』、設問⑦『有意義な学校行事』については全学的な問題として対応する必要がある。
- ・設問⑨『担任制度』については、本学科では3年前期までは学年ごとに4人の教員が、3年後期の研究室配属後はその研究室の教員が担任として指導に当たっているが、研究室配属後の教員を担任として考えて回答していない可能性があり、設問を修正することにより、満足度が上がる可能性がある。

【施設・設備に対する質問】

- ① あなたは南九州大学の「最先端の機器を導入した実験室や実際の現場を想定した実習室(フィールドセンターを含む)」が整備されている」点にどの程度満足しましたか。
- ② あなたは南九州大学の「インターネット環境が充実し整っている(学内LANの充実、情報処理室の充実等)」点にどの程度満足しましたか。
- ③ あなたは南九州大学の「清潔で機能的で、また快適な校舎で学生生活が送れる」点にどの程度満足しましたか。
- ④ あなたは南九州大学の「通学に関して、スクールバスの運行や広い駐車場・駐輪場を有しており、通学に便利である」点にどの程度満足しましたか。
- ⑤ あなたは南九州大学の「体育館・グラウンドなどの運動施設やサークル活動の支援施設(クラブハウス)が充実している」点にどの程度満足しましたか。
- ⑥ あなたは南九州大学の「休憩時間中にごさる憩いの場(食堂・中庭・学生ラウンジ等)が充実している」点にどの程度満足しましたか。



- ・設問④、⑤および⑥において、満足度を得ている学生が半数に満たない。
- ・設問④『通学に便利』、設問⑤『運動施設、サークル活動の支援施設』、設問⑥『憩の場』については共に全学的な問題として対応を検討する必要がある。